

# TUGEV JÕELÄHTME



Koogi pood

## Meie poed ja meie kaupmehed



**Priit Põldma**  
vallavalitsuse liige

**Koogi poe juures** tervitavad tulijaid rõmsalt kolm kassi, kes häbenemata lasevad end silitada ja vaatavad uudis-tavalikult külalisi, hoovis haugatab aga koer Pänta, kes ilmselt ei jäta ka öösel majavalvuri ametit. Nagu hiljem selgub, on kassid ka kõigi laste lemmikud ja kahtlemata poe maskotid. Alles seejärel märkame leti taga laia sõbralikku naeratust, mis kuulub „Viimse reliikvia“ Siimu mõõtu parimates aastates kaupmehele.



**Riimas Ukanis**

**Riimas Ukanis** alustas Jõelähtme külas Männituka poega 1997. aastal, alates 2001. aastast peab ta Koogi külas poodi, kus ka nõukogude ajal tegutses Harju Tarbijate Ühistu kauplus. Seega ei olnud koht inimestele poena tundmatu ja rada selleni polnud jõudnud veel rohtu kasvada. Põhimõtteliselt on tegemist pereäri, kus koos abikaasa ja õe ning venna perega saab kõik vajalik korda aetud. Vaid müüjate puhul on abi tulnud paluda peretuttavalt. Olgu öeldud, et häid müüjaid leida on väga raske.

Tavaliselt on kodupood kõige hädapärase ja puudujääva ostmiseks, linna lähedase väikepoena on suurte Tallinna poodidega raske konkureerida. „Ja mis seal salata,“ muigab poeomanik „kodupoodi minnakse ikka siis, kui autoga sõita enam ei tohi, aga üht-teist juurde oleks vaja... Järsult tõusev alkoholiaktsiis mõjutab loomulikult poe käivet märgatavalt ja see ei ole vaid Läti lähedal

„Millal juba saab valmis uus kaubamaja Lool?“ See küsimus vaevab praegu vallaelanike südant. „Novembriks on valmis,“ olen mulle teadaolevate andmete põhjal vastanud.

Jah, kes meist ei sooviks kodu lähedale head ja hubast poekes, kust võimalik kiiresti ja mugavalt kõik eluks vajalik koju tuua. Jõelähtme vallas ongi mitu mõnusat külapoodi ja ka tanklapoekes, kes hoolimata suurte Tallinna kaubanduskeskuste konkurentsist hea teeninduse ja laia kaubavalikuga valmis meile parimat pakkuma. Kohtume kolmes külapoes endiste ja praeguste kaupmeestega, et rääkida nende suu läbi poepidamise ning Eesti väikeettevõtluse muredest ja rõõmudest.

asuvate poodide probleem.“

Sellisel väikepoel peab kindlasti olema mingi lisaväärtus, Koogil on see Järgala juga, kuhu eriti suvisel ajal tulevad loodusvaatlejad nälga kustutama. Peamiselt tuleb poe kasum suvel ja talvisel ajal on kliendid peamiselt kohalikud ning siis eksib siia vaid mõni üksik külmetav turist.

„Põhimõtteliselt on poepidamine võrreldav loomapidamisega — sul on vaja iga päev toita ja kasida. Iga poe spetsiifika on sedavõrd erinev, et võõras poodi mõnda nädalatki hoida ei suuda. Ja kui sul on pereäri, nagu meil, siis perepuhkuse korraldamine on kaelmurdev ülesanne,“ räägib Riimas.

Juba harjumuspäraselt tuleb uutele klientidele selgeks teha, et Koogi pood ei ole pagariäri, vaid tavaline toidupood. „Tõsi, tänu nimele ei ole koogita siin keegi jäänud ja puhtalt nime pärast on koogid alati poe sortimendis ja letis saadaval,“ selgitab peremees. „Poest saab ette tellimisega ka torte, kringleid, salateid jms, mis peo korraldamiseks vajalik. Jah, lausa peokorraldust ja catering'i tellida ei saa, kuigi kunagi oli sellise teenuse arendaminegi plaanis... Koogi poe pidamine pole magus pagariäri ja ainult poepidamisega on päris raske hakkama saada. Seetõttu on juba kümme aastat Riimasel ka Rintom Ehitus OÜ, mis pakub ehitistes kõikvõimalike avade tegemist, puude langetamist ja ehitiste lammutusteenust. „Ilma vahelduse ja lisatööta on poes raske hakkama saada. „Eks paljusk on poepidamine seltskondlik harrastus, millega ära elada on siiski võimalik.“

Märkamatuult on suvepäike loojumas ja sätin sammud kodu poole kaenlas poest ostetud „aktsiis“ ja grill-liha näpus. „Kirjuta veel, et meil on kõige ägedamad ja toredamad kliendid“ lehvitab perenaine Astrid meile veel hüvastijätuks. Jah, Koogi poes teatakse, et meeldiv suhtlemine kliendiga on kõige tähtsam!

Poepidamine on eriti raske, sest

peab võistlema linnakaupluste ja suurte ketipoodide hindadega. Täna sel päeval on jäänud ellu peamiselt väikepoodide ketid, kes pakuvad teemust ka teistes külates (Lool ja Kostiveres on sama Meie Toidukaupade keti toim).

Endise poepidajana tunneb Toomas alati mingit seletamatut tõmmet, kui näeb kusagil mujal väikest külapoodi. „Ikka peab sisse astuma ja vaatama, vahel isegi küsima, kuidas läheb. Kindlasti pean aga tegema mõne sisseostu, et külapoodi toetada.“



**Toomas Laanejõe**

**Toomas Laanejõe**ga kohtume suvisel õhtupoolikul tema kodus pere ja laste keskel. Toomase poepidamine Kostiveres algas 1990. aastal koos hamburgeriajastu võidukäiguga Eestis. Eialgu populaarse hamburgeri kõrvale hakati pakkuma jookke, siis saia-leiba ja piima ning jõutigi laienemisega selleni, et oligi kõigi kaupadega külapood valmis. Viimane suurem muudatus oli, kui jõuti nn selvepoeni, kus ise lettide vahel kaupu „korjati“ ja kassas toimus vaid maksmine.

Poe laienemine tõi endaga kaasa pideva poesaali seina nihutamise, et vajalikku poepinda juurde saada.

Poodi tehti avaramaks vastavalt klientide soovile ja nii, nagu omaniku rahalised võimalused lubasid. „Eks iga laienemine vajas uut tööjõudu ja kuidagi ei saanud ju kuulamata jätta

järgneb lk 2

## DigiMaa tagab juurdepääsu tulevikule

**Andrus Umboja**  
Jõelähtme vallavanem



Juba kümme aastat tagasi sõnastati reformierakonna programmilistes dokumentides internetile juurdepääsu kui uut inimõigust. Viimase kümne aasta jooksul on aga interneti tähtsus meie igapäevaelus üüratult suurenenud ja me ei kujuta oma elu, olgu siis isiklikku asjaajamist või tööga seotud toimetamisi, ilma internetita ette.

Mida aeg edasi, seda enam teenuseid on võimalik interneti abil tarbida, seda suuremad on andmemahud, mis interneti teel liiguvad. Kõik see toob enesega kaasa uue probleemi – enam ei piisa sellest, et sul on internet, vaja on kiiret internetiühendust. Veel mõni aeg tagasi olid piisavalt head lahendused vaskaabliühendus või õhu kaudu leviv internet. Nüüdseks on aga selge, et ilma tänapäevase valguskaabliühendusest paljusid praeguseid ja ilmselt enamikku tulevikuteenuseid nende suure andmemahu tõttu ei ole võimalik endisel viisil tarbida. Riigi- ja telekommunikatsiooniettevõtete asutatud Eesti Lairiba Sihtasutus on rajanud ülemaalse valguskaabli transiitvõrgu, kuid seni puudub see nn viimane miil ehk ühendus igaühe majapidamisse.

### DigiMaa sündis Jõelähtmes

Ilmselgelt on tegemist suurt hulka inimesi puudutava probleemiga. Hea tunnistus sellest on ka asjaolu, et kui küsida vallakodanikelt, mis on nende probleemid ja mida tuleks lahendada, siis üheks sagedamaks nimetatutest on internetiühenduse puudumine või aeglane internetiühendus. Taas kerkis see teema päevakorda 2017. aasta valla eelarve tegemise ajal, kui palusin külvannematelt ettepanekuid vallaeelarve koostamiseks. Nimelt tõstasid valla eri piirkondade külvannemad interneti puudumise või ebapiisava ühenduse probleemi. Selge oli sel hetkel see, et küsimust ei ole võimalik valla eelarvega ja ühe valla piires lahendada, kuid probleemile lahendusi on vaja leida. Juhuse tahtel pöördusid just 2017. aasta alguses minu poole vallakodanik Peep Aaviksoo ja varem Eesti Lairiba Sihtasutust juhtinud Olav Harjo, kes tutvustasid Pärnumaal käivitatud DigiTee projekti. Üheskoos teemat arutades sai selgeks, et asi tuleb ette võtta ja leida võimalus Harjumaal analoogne projekt käivitada, mille abil oleks võimalik katta kogu maakonna majapidamised ülikiire internetiühendusega. Asjale kandepinna leidmiseks viisime selle ettepaneku Harju maavanemale, seal edasi Harjumaal Omavalitsuste Liitu, kus arutelude käigus jõuti arusaamisele, et tegemist on Harjumaal arenguks üli-tähtsa küsimusega ning otsustati ühiselt projekt käivitada.

Praegu on käimas DigiMaa projekti tutvustamine ja kiiret internetiühendust soovivate majapidamiste kaardistamine. Väga oluline on, et kõik majapidamised DigiMaa kodulehele kirja saaksid, sest esimeses etapis ning toetusrahade abil rajatakse ühendus ainult nendes majapidamistesse. Hiljem liituda soovijatele on liitumistasu kindlasti oluliselt kallim. Isegi kui hetkel tundub, et olemasoleval kujul koju jõudev internet on piisav või ei ole hetkel konkreetses majapidamises interneti vaja, siis tegemist on tuleviku seisukohast olulise investeeringuga. Kiire internetiühenduse olemasolu saab tulevikus olema kinnisvara väärtuse seisukohast oluline tähtsusega asjaolu. Seega, kes ei ole veel oma majapidamist DigiMaa kodulehel registreerinud, tehke seda kohe [www.digimaa.ee](http://www.digimaa.ee), küsimuste korral võib pöörduda ka otse minu poole [andrus.umboja@joelahtme.ee](mailto:andrus.umboja@joelahtme.ee) või 515 0007.

**TUGEV  
JÕELÄHTME**

**Reform**  
Parem Eesti Sinule!

## DigiMaa viib ülikiire ja tänapäevase internetiühenduse kõikidesse Harjumaa majapidamistesse!

### Mis on DigiMaa?

DigiMaa asutati selleks, et tänapäevaseid interneti-, televisiooni-, turva- ja telefoniteenuseid võimaldav lairibaühendus jõuaks kõikidesse Harjumaa kodudesse ja ettevõtetesse. DigiMaa projekti käigus ehitatakse välja tulevikukindlaid valguskaablivõrke sinna, kuhu sideettevõtjad seda ei plaani ehitada. Rajatav lairibaühendus kuulub omavalitsustele. Uue põlvkonna digitaristu ehitust toetab riik. DigiMaa valguskaablivõrgu kaudu saavad tarbijad kasutada kõikide teenusepakujate teenuseid oma vabal valikul. DigiMaa asutaja on Harjumaa Omavalitsuste Liit. ~~DigiMaa projektis osalevad Aegviidu vald, Anija vald, Harku vald, Jõelähtme vald, Koila linn, Keila vald, Kõrvald, Kiili vald, Kose vald, Kuusalu vald, Loksa linn, Maardu linn, Nissi vald, Padise vald, Paldiski linn, Raasiku vald, Rae vald, Saku vald, Saue linn, Saue vald, Vasalemma vald, Viimsi vald ja Tallinna Pirita linnaosa.~~

### Mida DigiMaa minule pakub?

Harjumaa vallad ja linnad on DigiMaa kaudu seljad kokku pannud, et kindlustada oma piirkonna areng. DigiMaa ühenduse kaudu paraneb elanike elukeskkond, maapiirkondade ettevõtluskeskkond ja konkurentsivõime, väheneb digilõhe ja ääremaastumine: inimesed saavad teha kaugtööd kodukontoris, kasvab efektiivsus ja väheneb ökojalajälj ärajäänud autosõitude näol, inimestel on parem juurdepääs e-riigi teenustele, avanevad uued õppimis- ja arenguvõimalused, paranevad infoleivi- ja suhtlemisvõimalused, suureneb kogukonna sidusus ja heaolu, kasvab kodukoha turvalisus ja elukeskkonna mugavus, tekivad uued meelelahutuse võimalused ja palju muud.

### Mis on lairibaühendus ja milleks seda vaja on?

Lairibaühendus on valguskaablil põhinev andmesideühendus, mille kaudu saab edastada ülikiireid internetiteenuseid, televisiooniteenuseid, telefoniteenuseid ja palju muud. Valguskaablühendus on alati piisava läbilaskevõimega ja tulevikukindel. Selle kaudu saab tänapäevaseid teenuseid kasutada ka veel aastakümnete pärast. Lairibaühendusega ühendatakse maju – nii kodused, ettevõtteid kui ka asutusi. Lairibaühendus võimaldab ülikiiret ja stabiilset internetiühendust arvutitele, tahvelarvutitele, kodumasinale jms. Ülikiire ühendus on alati olemas sõltumata ilmast või sellest, kui palju on piirkonnas teisi interneti kasutajaid.

Tänu kodu või ettevõtte lairibaühendusele saavad kõik seal viibijad oma nutitelefonid lülitada maja wifi-võrku, millel on võrreldes mobiilivõrguga parem kvaliteet, puuduvad mahupiirangud ning lisatasud. Lairibaühenduse kaudu jõuab maja kõikidesse teleritesse kvaliteetne televisioon koos sadade telekanalite, saatkava, videolaenu, järelvaatamise, salvestamise ja muude lisateenustega. „Targa maja“ ja turvalahenduse eelduseks on lairibaühenduse olemasolu. See võimaldab majas toimuvat jälgida nii kaamerate kui andurite ja sensorite abil ning juhtida majas kütte- ja ventilatsioonisüsteeme, valgustust jne. ~~Õppimine ja hariduse omandamine ei ole tänapäeval enam internetita võimalik.~~ Lairibaühendus võimaldab saada informatsiooni, teha koolitöid, osaleda loengutel ja teha uurimistöid. Lairibaühendus ~~on saamas väga oluliseks abivahendiks ka sotsiaalteenuste valas.~~ See võimaldab distantsilt jälgida üksi elavate vanurite heaolu ja tervist ning nendega suhelda. Tänu sellele võivad nad kodus elada ning seal ennast turvaliselt tunda, samal ajal vähenevad nii lähedaste kui riigi kulutused sotsiaalhoolekandele.

### Ülevaade tänapäeva sidevõrgu arengust ja ülesehitusest

Kuni viimase ajani ehitati sidevõrke (telefonivõrke) peamiselt vaskaablite baasil. ~~Need olid töökindlad ning neid kasutati juba üle saja aasta.~~ Vaskaablitel põhinevate võrkude edasiarendamine ei anna enam soovitud tulemusi, kuna füüsikaseadused ei võimalda nende läbilaskevõimalusi enam oluliselt suurendada. Andmete mahud, mida läbi sidevõrkude edastatakse, kasvavad aga meelestu kiirusega. Selleks, et tehnoloogia arengu ja innovatsiooniga kaasas käia, tuleb ehitada uue põlvkonna lairibaühendused, mis baseeruvad fiiberoptilisel kaablil ehk valguskaablil. ~~Valguskaablil läbilaskevõime on tänu pidevalt arenevale lasertehnoloogiale teoreetiliselt piiramatult.~~ Juba tänased lasertechnoloogiad võimaldavad võrreldes vaskaabliliga edastada valguskaablil kaudu tuhandeid kordi suuremaid andmemahusid. Kuna valguskaablil läbilaskevõime on praktiliselt piiramatult, siis mida lähemale valguskaabel lõpptarbijale seadmele on viidud, seda kvaliteetsem on lairibaühendus ning seda kvaliteetsemat teenust lõpptarbijale saab.

~~Kuigi valguskaabel on uue põlvkonna lairibaühenduse alus, on tänapäeval väga paljud lõpptarbijate seadmed sellega ühenduses mõne traadita tehnoloogia kaudu.~~ Kodudes, koolides ja kontorites jõuab ühendus lõpptarbijale seadmele valguskaablisse läbi majasisese wifi-võrgu. Õues saavad mobiiltelefonid ühenduse lairibaühendusega läbi mobiilitehnoloogiate 3G või 4G. Samasuunaline areng jätkub ka tulevikus. Järjest rohkem ehitatakse välja valguskaablivõrke ning see jõuab järjest lähemale lõpptarbijale seadmele. Kõik majad ühendatakse valguskaabliliga, et majas olevad seadmed saaksid piiramatult ja kvaliteetset ühendust kasutada. Valguskaabel jõuab ka kõikjale sidemastidesse ja postidesse, et ühendada lairibaühendusega järjest rohkem traadita tehnoloogiate tugijaamu.

### Kuidas saab DigiMaa-ga liituda ja kui palju see maksab?

Internetilehel [www.digimaa.ee](http://www.digimaa.ee) saavad kõik Harjumaa ja Tallinna Pirita linnaosa elanikud, ettevõtteid ja asutused märkida aadressi, kuhu soovitakse valguskaablil põhinevat lairibaühendust. Sooviavalduse esitamine on tasuta

järgneb:

klientide soovi kaubavaliku kohta. Väikepoe võlu peabki olema individuaalne lähenemine kliendile,” leiab Laanejõe. „Kui pakud poes kaupa, mida keegi ei soovi, siis pole sel tegevusel pikka pidu. Tihti kõlasid poes tänusõnad stiilis „eile kurtsin, et seda kaupa polegi ja näe, täna juba olemas”. Lisaks poepidamisele tuli teenindada ka üritusi toetlustamise ja joogiga. „See oli kiire aga huvitav aeg“ meenutab Toomas.

Poepidamise aastatel oli suur hinnataseme tõus kaupadele, loomulikult tõusid ka palgad. Tagantjärele oleks huvitav raamatupidamise kaustu vaadata

ja võrrelda tollaseid hindu. Täna on hinnad jõudnud Euroopa tasemele ja sellist hinnarallit, nagu toona kindlasti ei tule.

Külapoe võlu ja valu üheaegselt on see, et poeomanik on kõigile tuntud ja teada, ning teretuttavad on pea kõik ümberkaudsed. Ka külaaunistega olin alati kursis. Mõned mured olid kindlasti ka sellised, mida oleks pidanud mujal kurtma. Selline murede lahendamise soov viis nagu loomulikult selleni, et soovisin asja parandada. Loomuliku jätkuna tuli kandideerimine vallavolikokku...

Poepidamine on eriti raske, sest peab

võistlema linnakaupluste ja suurte ketipoodide hindadega. Täna on jäänud ellu peamiselt väikepoodide ketid, kes pakuvad teenust ka teistes küladest (Lool ja Kostiveres on sama Meie Toidukaupade kett - toim).

Endise poepidajana tunneb Toomas alati mingit seletamatut tõmmet, kui näeb kusagil mujal väikest külapoodi. „Ikka peab sisse astuma ja vaatama, vahet isegi küsima, kuidas läheb. Kindlasti pean aga tegema mõne sisseostu, et külapoodi ja sealset ettevõtlust toetada.”



Tõnu Vaher

Tõnu Vaheriga kohtume kaunil juunikuusel päeval Neeme poe terrassil. Äsja on lõppenud Neeme kaluritepäev ja kohvikutepäev Lendkala. Seekordne pidu oli eriti suurejooneline ja elevant on tunda veel mitu päeva. MTÜ Põhja Harju koostöökoostöö eestvõttel koondatud toidufestivalil läks tänavu nii edukalt, et Tõnu arvates sai väga suur algus tehtud ja kiirelt tühjenedu letid annavad kauplejatele põhjust ka järgmisel aastal osaleda.

1924 asutati Neeme Kalurite Tarbijate Ühisus, kes ostis Haapsest maja, töid Neeme ja asutas siin ka poe. Tollane kaubavahetus toimus meritsi suvel ja talvel maadmööda. Nõukogude ajal jätkus poepidamine kooperatiivi nime all ja uuel eesti ajal seni kuni aastani 2014.

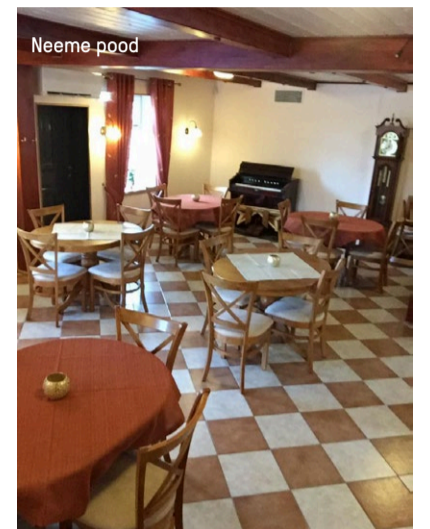
Poe renoveerimine tänapäevaseks algas 2016. aasta jaanuaris ja kestis tublisti üle aasta. Uudse poe avamine polnud peamine siht, maja sai ilma selgete plaanideta soetatud, kaalumisel oli nii kohviku kui peoruumi mõte. Neeme poe mõte oli pigem vajadus. Nii saigi külaelanike ja omaniku koostöö

valmis maja, kus nii pood, kohvik kui ka peoruum. Ja nii projekteerimisele (Signe Hantsom) kui ehitamisele andsid külaelanikud oma suure heategevusliku panuse. Nii on see jätkunud ka pärast poe valmimist, kus elanike initsiatiivil ja rahastamisel paigaldati rattahoidja kui ka lillepostament.

Tõnu on ka küla eestseisuse liige ja eks siin põimubki kaupmehe ja külalaste tegevus – üks aitab teist ja vastupidi. „Poega sai tegelikult küla oma südame tagasi,” ütleb Tõnu. „Ma ei teadnud, et külas on nii palju lapsi. Ka vanematel inimestel on jälle kokkusaamiskoht.” Küsimuse peale, kas väikeses külas on kolm toetlustusasutust mõistlik, ütleb Tõnu, et see on suuremates kohtades läbi proovitud. Kui tegemata kohvikut kõrvuti, siis koguneb piirkonda nelja kohviku jagu külastajaid. Konkurentsi ma eriti ei karda, sest iga kohal on oma eripära.

Oluline on meeskond – kõik on kohalikud ja samas ka küla aktiivsed elanikud. Huvitav on see, et tegelikult on väikeses külas ka head tööised olemas, tuleb nad vaid üles leida. Kuu otsitud kokk leiti ka – Aime on väga töökas ja sõbralik, mis kõige tähtsam – imemaitvad toidud valmivad tema käe all.

Tegelikult juhatab Tõnu Kaitsetööstus ettevõtet ELI ja on selle omanik. Ettevõttes tehakse sõjalise väljaõppe vahendeid: simulaatoreid ja ka droone. Seetõttu on pere peamine sissetulek just ELI, seetõttu on Tõnu huvi olnud just



sellele suunatud juba 1998. aastast. Peamine on ikka missioonitunne ja torredad inimesed sinu kõrval, see on see, mis innustab külas poodi pidama ja teistes ettevõtmistes kaasa lööma.

Külapoed on läbi aegade olnud uudiste jagamise ja saamise paigad. Siia tuldi ikka üksteisega kohtuma ja suhtlema, tänapäevalgi ühendab pood kogukonda ja inimesi. Tulge vaadake, ega naabrimehel pole midagi huvitavat teile öelda, äkki kohtute, peate plaani ja kaasate teisi külaelanikke. Võib-olla vajaks mõni plats korrastamist või mõni üritus korraldamist. Ühtsuses peitub jõud! Ja ärge unustage jutuaajamise vahel ka midagi külapoest koju kaasa osta. Iga ostuga toetate oma külakeskust ja uudistekandjat – meie oma ettevõtlust! ▶

# Mängud maksudega



Ardi Kuum volikogu esimees

Ligikaudu pool aastat tagasi moodustati Riigikogus uus vasakpoolne koalitsioon, kes oma peamiseks missiooniks on nimetanud ulatuslikku maksureformi. Uued maksud peaksid valitsuse arvates olema paremad ja õiglasemad ning hoolitsema rahva tervise ja heaolu eest

rohkem kui kunagi varem. Sellisel "õilsal" eesmärgil on räägitud meile näiteks automaksust, täiendavast pakendiaktsiisist ja suhkrumaksust, millest esimese ja teise osas ei jõudnud võimuerakonnad omavahel kokkuleppele, kolmandat aga president välja ei kuulutanud. See ei tähenda, et need maksud veel tulemata jääksid, kuid võrdlemise kindel võib olla, et järgmise aasta 1. jaanuarist me neid makse veel maksuma ei pea. Mitu maksumuudatust, mis uuest aastast kehtima hakkavad, puudutavad eelkõige ettevõtjaid, nagu näiteks 14-protsendiline äriühingute tulumaks, krediidiasutuste avansiline tulumaks, kilovatipõhine sõiduaudote erisoodustussmaks jne. Kuigi nende mõju ei pruugi esimese hooga olla väga suur, siis ega ükski neist maksudest tee ettevõtja elu lihtsamaks ega vähenda tema maksukoormust, vaid ikka vastupidi. Ja seda kõike tehakse ajal, mil Eesti majandusel ei ole niigi mitte kõige paremad päevad.

Paljud põhimõttelised muudatused toimuvad üksikisiku tulumaksu arvestamises. Positiivne seejuures on tulumak-

suvaba miinimumi tõus 500 euroni kuus. See on kahtlemata suur hüpe, mis leevendab väiksema sissetulekuga inimeste majanduslikke probleeme märgatavalt. Küsitav on, kas oli mõistlik nii suur hüpe teha ühekorraga või oleks võinud selle tõusu ära jagada järgneva paari aasta peale. Öeldakse, et maksudega ei mängita ja selle all mõeldakse just seda, et maksumuudatusi tehakse tuleb säilitada mõõdutunne. Meie "riigimehed" hoidsid kramplikult kinni piirati eluasemelaeu intresside mahaarvamist ja maksuvaba tulu ülekandmist abikaasade ühisdeklaratsiooni esitamisel.

Iga hinna eest püüti vältida astmete kasutamist tulumaksu arvestamisel, kuid see, mis lõpuks välja tuli, on üks rumal käerdis, millesarnast mitte kusagil mujal maailmas varem nähtud pole. Sisuliselt tekitati neljaastmeline tulumaks, kus suurema tulu puhul on maksuäär madalam kui keskmise tulu juures. Uue tulumaksusüsteemi puhul ▶

# Lastest lastele, noortest noortele



**Anneli Raudlam**

abivallavanem, koolide ehituse korraldaja

Käimas on laste ja noorte kultuuriaasta, mis väärtustab meie järelkasvu nii looja kui publikuna, seob kultuuri eri valdkondi ning koondab hulgaliselt mitmesuguseid ettevõtmisi nii väikestele kui ka suurtele. Teema-aasta tunnuslause „Mina ka!” ning märksõnad iseolemine ja koostegutsemine kõnetavad ka täiskasvanut ning kutsuvad mõtlema selle üle, kas ja kuidas me väärtustame lapsi ja noori looja ja publikuna. Seda kõike kindlasti ka Jõelähtme vallas.

Tänavune XII laulu- ja tantsupidu näitas, et laste ja noorte huvi olla osa kultuurist ja ühiskonnast on kasvamas. Saime näha, et noored suudavad suurepäraselt ise organiseeruda ja näiteks ärajäänud tantsupeoetenduse asemel Vabaduse väljakul paari tunniga päris oma peo korraldada. Lusti oli kindlasti enamgi kui staadioni tantsupeo etendusel ja

heldimuspisar paljudel vanemaealistel pealtvaatajatel silmis.

Hiljutine Riigikogu otsus kaasata juba 16-aastaseid noori kohaliku elu küsimustes kaasa rääkima on tänaseks enast tõestanud – noored tahavad-oskavad mõelda ja tegutseda. Jõelähtme vallas moodustavad 7–26-aastased kogu üle 20% kogurahvastikust, oleme

Eesti üks nooruslikum vald. Noorte sisserände ja sündimuse kasvuga peaks valla elanike keskmine vanus ka tulevikus noorenema.

Meie noorte endi eestvõttel EAS-i ja vallavalitsuse toel valmis 2008. aastal Kostivere noortekeskus ja aasta hiljem noortekeskus Lool, mis 2016. aastal sai täiesti uued ja suuremad ruumid. Kos-

tivere noortekeskuse ehitus oli esimene suurim noortealgatus vallas, kus just tänu Kostivere aktiivsetele noortele alustati tühjalt seisvate ruumide koristamisega. Ots lahti ja sõnum selge, alustas vallavalitsus EAS-ilt raha taotlemist ja ka ruumide remonti. Noorte entusiasm ja kaasalöömine viisid selleni, et Kostivere noortekeskus sai valmis varem kui rahvaarvult suurema aleviku Loo oma.

Juba omaette kogunemiskoht ja noorsootöötaja kaasamine löid tingimused, kus noortel on võimalus rääkida omavahel muredest-rõõmudest ning koos ettepanekutega valla juhtide poole pöörduda. Omaalgatus ja isetegemise rõõm on peamine, mis seob. Ühiselt korraldatud üritused teevad rõõmu nii korraldajatele kui publikule. Veelgi enam hoogu on noortele andnud 2016. aastal valitud Jõelähtme valla noortevolikogu, kuhu kuuluvad noored eri vanusega ja pärit kogu vallast. Noortevolikogu on nagu iga teine volikogu komisjon, mille kohtumised toimuvad regulaarselt ja see on nõuandvaks orga-

niks Jõelähtme vallavolikogule. Noortevolikogu sünd ja valimise langetamine on nüüd viinud selleni, et ka noorte poliitiline aktiivsus erakonna tasandil on tõusuteel. Jõelähtme vallas ei ole erandiks ka Reformierakond, kus üha enam on jõudu kogumas Jõelähtme Reforminoorte tegevus. Kuigi sõnal „poliitika” on kaua olnud noorte jaoks „täiskasvanulik” ja „meisse mitte puutuv” maik juures, on tänaseks paljud aktiivsemad aru saanud, et taoline kõrvalvaatamine noorte elu eriti paremaks ei muuda. Oma mõtete ja soovide teostamiseks peab ennast kuuldavaks tegema ja suhtlema. Tihti jääb ka puudu oskustest ja kogemusest. Näiteks soovist noortekeskusesse tenniselaud soetada või võrkpalliplats ehitada on vähe. Rahastuse leidmiseks tuleb kirjutada mõni projekt ja avaliku väljaku püstitamiseks taotleda ehitusluba. Siin saavad aidata juba vanemad kolleegid. ■



Hei sina, Jõelähtme valla noor, tule kaasa lööma meie ühistes tegemistes ja võta ühendust Jõelähtme Reforminoortega. Meie valla suurima toetajaskonna ja liikmetega organisatsioonis jõuab sinu hääl kaugemale. Kirjandusajaloost on kõigile teada kolme musketäri deviis „Üks kõigi, kõik ühe eest!” See sobib ideaalselt igasuguse hästi toimiva koosluse hüüdlauseks ja mitte ainult – seni on Jõelähtme noored selle järgi ka elanud.

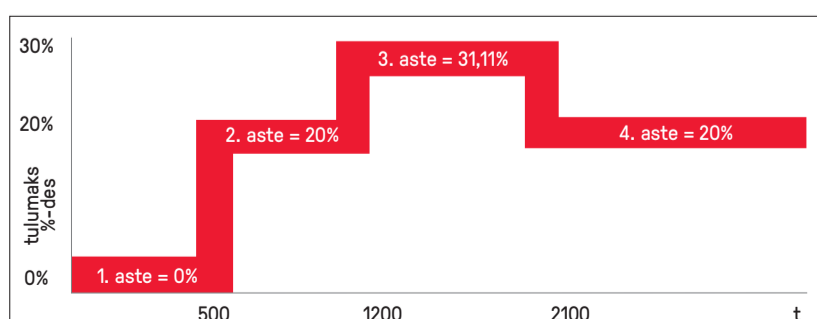
► on esimeseks astmeks 1–500-eurone tulu, mille juures kehtib 0-protsendine tulumaks. Sealt edasi 501 ja 1200 euro vahel tuleb iga täiendavalt teenitud euro pealt maksta tulumaksu 20%. Kuni teise astmeni on kõik lihtne ja harjumuspärane, sest on see ju meie tänase tulumaksusüsteemi puhul sama moodi. Kolmanda astmega läheb asi aga palju keerulisemaks ja tõenäoliselt ei ole paljud inimesed siiani võtnud aega, et endale selgeks teha, kuidas hakkab toimuma tulumaksu arvestus vahemikus 1201 eurost kuni 2100-ni. Iga selles vahemikus teenitud euro pealt tuleb endiselt maksta 20% tulumaksu, kuid sellele lisaks langetab iga selles tuluvahemikus teenitud euro inimese tulumaksuvaba tulu määra nii, et astme tagumise serva juures (2100 eurot kuus) on see langenud nullini. Kuna astme

laius on 900 eurot ja maksuvaba tulu langus 500 eurost nullini on ühtlaselt jagatud kogu astme pikkuse kohta, langetab iga sellel astmel täiendavalt teenitud euro maksuvaba tulu suurust ligi 0,5555 euro võrra (500/900). See tähendab, et kolmandal astmel iga täiendavalt teenitud euro eest tuleb maksta tulumaksu 20 senti ja sellele lisaks tuleb maksta tulumaksu veel 0,5555 eurot, mille võrra tulumaksuvaba tulu langes, s.o 0,5555 eurot x 20% = 11,11 senti. Seega tuleb iga 1200 ja 2100 vahel jäävalt eurot maksta tulumaksu 20 senti + 11,11 senti = 31,11 senti ehk 31,11%. Sisuliselt on regressiivne tulumaksuvaba miinimumi taga peidus lihtlabane ja lame kolmas aste, kus kehtib teenitud tulule tulumaks 31,11% ja tegelikult ei ole vajadust keerulisteks arvutuskeemideks või

maksuvaba tuluga mängimiseks. Seda kõike on tehtud vaid kolmanda astme peitmiseks. Kõige suurem viga või absurdus uue tulumaksusüsteemi juures seisneb aga selles, et üle 2100 euro teenitud tulu pealt langeb maksu-määr uuesti 20 protsendile. See tähendab, et iga üle 2100 täiendavalt teenitud euro pealt arvestatakse tulumaksu jälle ainult 20 senti!

Paljudes teistes riikides, kus astmeliselt kasvavat tulumaksu kasutatakse, peetakse seda õiglaseks ja põhjendatavaks sellega, et madalama tulu inimene suure osas tarbib ära, makstes seega sealt pealt veel ka tarbimismakse (käibemaks, aktsiis jne), suurem tulu aga tavaliselt säästetakse või investeeritakse, millega makse ei kaasne. Nii on tulumaksu astmeline tõus suurema tulu puhul mõnevõrra põhjendatud, kuid millega kaitses tänane vasakpoolne valitsus astmeliselt langevat tulumaksu, on arusaamatu.

**Paremerakondadel ja vasakerakondadel on mõnevõrra erinev arusaamine maksustamisest, kuid lihtne ja efektiivne maksusüsteem, mis Eestile aastaid edu oli toonud, toimis endiselt hästi ning "kirvega" selle kallale minck ei olnud kindlasti põhjendatud. ■**



## Kaberneeme meretuulte lummuses



**Jaana Aasla**  
küla eestseisuse liige

**Kaberneeme on väike maaliline rannaküla Eesti põhjarannikul Kaberneeme poolsaarel. Poolsaarest itta jääb Kolga ja läände Kaberneeme laht. Kaberneeme poolsaar on umbes kahe kilomeetri pikkune, mis põhjas ja loodes jätkub Koipsi ja Rammu saarena.**

Meil on oma pood ja raamatukogu ning suvisel ajal tegutsevad ka OKO restoran ja Pootsmanni suvekohvik. Praegu meenutab vana kaluriküla vaid iidne Kaberneeme sadam, mis 2015. aastal ehitati põhjalikult ümber ja pakub kaikohta kuni 32 alusele, slipi kasutamise võimalust, parklat ja pesemisvõimalusi jpm. Oma jälje on tänasesse jätnud nii nõukogude piirivalve eest põgenemine läände kui ka hilisem kalurikolhoosi lagunemine. Külas jalutades leiab ehitisi nii omaaegse nõukogude piirivalve kui ka kolhoosi aegadest. Kaunimad on siiski kalurite oskuslikult taastatud majad.

Hilissügisel ja talvel kulgeb elu külas vaikselt ja rahulikult. Töökohti on kohapeal väga vähe, tööl käiakse põhiliselt Tallinnasse või mõnda suuremasse keskusse oma või naabervallas. Mereäärses külas elab talvel veidi üle saja elaniku, kuid suvel inimeste arv peaaegu kolmekordistub. Viimastel aastatel on taas hoogustunud elamuehitus ja püsielanikke tuleb tasapisi juurde.

Suvisel perioodil saab Kaberneemest paljudele Tallinna, Kallavere, Maardu jt piirkondade inimestele suvituspiirkond ja puhkeala. Ühest küljest see elavdab külaelu, annab tööd söögikohtadele ning sadamale,

